

Beleidsplan 2021-2025

Stichting Nienoord Spoorwegen Materieel (SNSM)

Inleiding

In 1963 heeft de toenmalige gemeente Leek het initiatief genomen om op het landgoed Nienoord in Leek een spoorwegcentrum te ontwikkelen. Als onderdeel van dit spoorwegcentrum werd een spoorbaan aangelegd waarover met miniatuurtreinen passagiers konden worden vervoerd. Sinds 1967 wordt dit miniatuur "spoorwegbedrijf" bedreven door een groep hobbyisten/vrijwilligers onder de naam Nienoord Spoorwegen.

Tegenwoordig zijn de miniatuurtreinen op het landgoed niet meer weg te denken. Vele generaties bezoekers hebben warme herinneringen aan hun bezoek aan deze bijzondere inrichting en in 2022 is de 4-miljoenste passagier vervoerd. Door de jaren heen heeft Nienoord Spoorwegen een leidende en inspirerende rol gespeeld bij de ontwikkeling van dit soort spoorbanen, niet alleen in Nederland maar zelfs in heel West Europa. In 2022 heeft Nienoord Spoorwegen de Leefbaarheidsprijs van de gemeente Westerkwartier in ontvangst mogen nemen.



Inmiddels is het besef ontstaan dat Nienoord Spoorwegen een relevante cultuur historische waarde vertegenwoordigd. Vanuit de behoefte om het behoud van dit miniatuur spoorwegbedrijf en het daarbij behorende materieel voor het nageslacht te waarborgen is in 2015 de Stichting Nienoord Spoorwegen Materieel (SNSM) opgericht waarin zowel de treinen als de bijbehorende spoorbaan en overige voorzieningen zijn ondergebracht. SNSM draagt zorg voor het beheer en behoud van het materieel en stelt het ter beschikking aan de vrijwilligersorganisatie Nienoord Spoorwegen, die onder de vleugels van Stichting Landgoed Nienoord (SLN) de exploitatie van het spoorwegbedrijf voor haar rekening neemt. Op deze wijze kan het materieel nu en in de toekomst werkend en in samenhang aan het publiek worden getoond.

Statutaire doelstelling SNSM:

“Doel van Stichting Nienoord Spoorwegen Materieel is het verwerven, bouwen, beheren, stallen, (doen) in stand houden, modificeren, presenteren en beschikbaar stellen voor gebruik door derden van miniatuurtreinen, miniatuurtractoren en miniatuurwalsen en stationaire (stoom)machines, alsmede onderdelen daarvan en/of hieraan gerelateerde voorzieningen en voorwerpen, waaronder rails, bruggen seinpalen, gereedschappen, machines en andere objecten/systemen die hiertoe gebruikt kunnen worden (samengevat het materieel), alsmede het verwerven, ontwikkelen, beheren en doorgeven van kennis, informatie en documentatie met betrekking tot voornoemd materieel, alles in de meest uitgebreide zin.”

Doelstelling Nienoord Spoorwegen

Het doel van Nienoord Spoorwegen luidt: “Het als onderdeel van Stichting Landgoed Nienoord exploiteren van een miniatuurspoorwegbedrijf”. De nadruk ligt daarbij op het zo natuurgetrouw mogelijk nabootsen en aan publiek tonen van een werkend Nederlands spoorbedrijf in al haar facetten met als onderdeel het betrouwbaar en veilig vervoeren van personen. Het uitgangspunt is om de bezoeker een samenhangende en historisch kloppende indruk te geven van het (Nederlandse) hoofd- en lokaalspoorbedrijf tussen 1900 en 2000.

De nadruk komt steeds meer te liggen op het vertellen van het achterliggende verhaal. In feite ontwikkeld Nienoord zich naar een museumspoorweg in het klein. Dus het werkend tonen van historisch correcte modellen van relevante spoorgebonden objecten en ensembles met bijbehorende educatieve informatievoorziening en ervaring.

Hierdoor heeft SNSM de mogelijkheid om invulling te geven aan haar doel om haar unieke collectie materieel werkend en in samenhang aan het publiek te tonen. Ook bepaalt dit de richting van het collectiebeleid van SNSM.

Een stukje historie

Tot 1860 kwamen de spoorwegen in ons land maar moeizaam tot ontwikkeling. Maar nadat op 18 augustus 1860 een wet was aangenomen die erin voorzag dat de staat de aanleg van spoorlijnen zelf ter hand zou gaan nemen ging het ineens hard. Tussen 1860 en 1875 werden en door het hele land lijnen aangelegd en zo ontstond een spoorwegennet dat tot aan de ingebruikname van de Hogesnelheidslijn in 2009 nagenoeg onveranderd bleef. Door fusies van de verschillende spoorwegbedrijven die ons land kende ontstond uiteindelijk de NV Nederlandse Spoorwegen.

Begin vorige eeuw ontwikkelden de spoorwegen in Nederland zich erg snel. De techniek van stoomlocomotieven was inmiddels volwassen aan het worden en in 1908 werden de eerste stappen op het gebied van elektrische tractie (aandrijving) gezet. De 1e- en zeker de 2e wereldoorlog zorgden voor een tijdelijke stilstand maar in 1958 was Nederland één van de eerste landen in de wereld waar de stoomtrein definitief werd uitgerangeerd. Met “spoorslag 70” werd in 1969 de basis gelegd voor de huidige dienstregelingen en uiteindelijk ontstond er één van meest intensief bereden spoorwegnetten van Europa.

Vele veranderingen, verbeteringen en modernisering bij de Spoorwegen en hun onlosmakelijke verwevenheid met belangrijke ontwikkelingen in de samenleving maken de 21e eeuw tot fascinerende periode in de Nederlandse spoorweghistorie.

Historisch spoorwegbedrijf op schaal

Ondanks de grote betekenis van de spoorwegen voor de ontwikkeling van Nederland is er in ons land weinig van onze spoorhistorie meer te zien.

Stations zijn gemoderniseerd, werkwijzen veranderd, emplacementen zijn opgebroken en de locomotieven en wagens zijn vrijwel allemaal gesloopt.

In Utrecht is er het Nederlands spoorwegmuseum dat de lastige taak heeft om op een beperkt oppervlak een beeld te geven van 180 jaar spoorweghistorie.

Er zijn enkele museumspoorwegen die een beeld geven van het vroegere lokaalspoor en tramwegbedrijf. Geen enkele museumspoorlijn beschikt echter over de infrastructuur en het materieel om een echt goede indruk te kunnen geven van het vroegere hoofd-spoorwegbedrijf.

En op het openbare spoorwegnet is stoomtractie ook nog eens nagenoeg onmogelijk.

Samengevat:

Door gebrek aan ruimte, bewaard gebleven erfgoed en middelen is er geen plaats in Nederland waar onze spoorhistorie enigermate integraal en samenhangend gepresenteerd kan worden.

Dit is het terrein waarop Nienoord Spoorwegen en SNSM zich willen begeven.

Om haar toegevoegde waarde te vergroten en haar bestaan ook in de toekomst te verzekeren ontwikkelt Nienoord Spoorwegen zich al enkele jaren in de richting van een historisch spoorwegbedrijf op schaal.

Juist door haar kleinere schaal

- is het mogelijk om binnen een beperkt terreinoppervlak (het landgoed) een compleet en volwaardig spoorwegbedrijf gestalte te geven.
- kan worden voorkomen dat bezoekers het overzicht verliezen (het rangeerterrein van de stoomtrein in Limburg is ca. 3 kilometer lang en de samenhang ontgaat velen).
- zijn de investeringen in materieel en infrastructuur beter te overzien.
- is een rendabele exploitatie mogelijk.

Het streven van Nienoord Spoorwegen en SNSM is het ontwikkelen en tonen van een werkend spoorwegbedrijf dat zoals dat in het verleden in Nederland bestond;

- Op basis van historisch onderzoek worden daartoe replica's gerealiseerd van relevante spoorgebonden gebouwen, infrastructuur en rollend materieel.
- Bezoekers kunnen de stoomtijd (maar ook latere perioden) horen, ruiken voelen en zien zoals het echt was.
- Door het verder uitrollen van de vervoersfunctie op het landgoed kunnen we ook aspecten van het reizen per trein laten zien en ervaren.
- Streven is om nadrukkelijker aandacht te geven aan uitleg over de historie en de maatschappelijke betekenis van spoorwegen in Nederland.

Culturele waarde

De culturele waarde van Nienoord Spoorwegen

Materieel is dus 2-ledig.

- Het beheer en behoud van het de bestaande inrichting inclusief het zekerstellen dat deze in bedrijf blijft en zijn functie voor de bezoeker kan behouden.
- Het bewerkstelligen en faciliteren van de ontwikkeling van voorgenoemd museaal spoorwegbedrijf waarmee op een unieke wijze een duidelijke lacune in het spoorweg-museale landschap wordt ingevuld.



SNSM Locomotief No. 1, bouwjaar 1935

Beleid voor de komende jaren

SNSM stelt zich de komende jaren ten doel om de ontwikkelingen bij Nienoord Spoorwegen op Landgoed Nienoord actief te blijven ondersteunen. Dankzij het museale spoorwegbedrijf kan SNSM immers haar doelstellingen realiseren en haar collectie materieel tonen aan een breed publiek. Ook ontstaat er een unieke mogelijkheid om kennis ten aanzien van zowel de werking als de geschiedenis van stoommachines en de spoorwegen in Nederland te delen. Hierbij wordt bijvoorbeeld gedacht aan rondleidingen en bordjes met QR-codes die verwijzen naar informatie over het materieel.

Seinwezen

Een belangrijk facet van spoorwegen is het seinwezen. Dit is het gehele stelsel van objecten en systemen dat ervoor zorgt dat de treinenloop veilig wordt geleid. SNSM wil haar collectie uitbreiden met seinpalen en andere onderdelen van de ouderwetse spoorweg beveiliging langs een deel van het spoortraject, zodat ook dit thema aan publiek kan worden getoond.

Spoorbrug

Samen met Nienoord Spoorwegen heeft SNSM in 2021-2022 een spoorbrug gerealiseerd over de modelbotenvijver op het landgoed.



Spoorbrug bij Rhenen, 1873

Deze brug is geïnspireerd op de vroegere spoorbrug bij Rhenen. De originele brug is tussen 1880 en 1883 gebouwd en gold in die tijd als de mooiste (schoonste) van ons land. Zij maakte deel uit van de spoorverbinding tussen Kesteren en Amersfoort, onderdeel van de route

van Amsterdam via Nijmegen naar Duitsland. In de 2^e wereldoorlog is het origineel van deze brug gesneuveld.

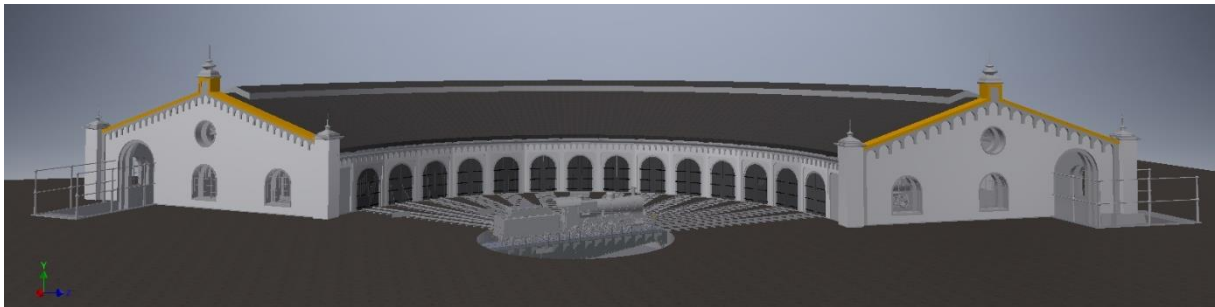
De komende jaren is het de bedoeling om de landhoofden en pijlers van onze brug te voorzien van metselwerk bestaande uit passende materialen. Hiertoe is onderzoek gedaan naar de oorspronkelijke materialen en bouwwijze.



Spoorbrug SNSM in aanbouw 2022

Ringloods

Nienoord Spoorwegen bouwt momenteel aan een stallingsloods die de uitstraling heeft van een echt locomotievendepot van vroeger, maar dan in het klein. Het gaat om een halfronde loods met ervoor een draaischijf. Vanaf de draaischijf kunnen de stoomlocomotieven straks elk op een eigen spoor binnen worden gezet. De vloer in het gebouw wordt verlaagd aangebracht waardoor een soort werkput ontstaat die het mogelijk maakt om de benodigde werkzaamheden aan de locomotieven uit te voeren. Het geheel wordt zo ingericht dat bezoekers dagelijks naar binnen kunnen en de Stoomlocomotieven, ook als ze niet rijden van dichtbij kunnen aanschouwen. Het gebouw zal van binnen en van buiten de sfeer uitademen van weleer. Dergelijke loodsen trof men vroeger op veel spoorwegterreinen aan.



Schetsontwerp Ringloods

Van buiten wordt het gebouw zoveel mogelijk in de schaal 1:5,5 gebouwd waardoor het qua verhoudingen past bij in het gehele miniatuur spoorwegbedrijf. De verlaagde vloer maakt dat er desondanks een comfortabele stahoogte ontstaat.

Binnen zal educatie een prominente plaats krijgen. De grote maatschappelijke betekenis van spoorwegen in het verleden, de actuele ontwikkelingen van het hedendaagse spoorwegbedrijf maar ook de werking van bijvoorbeeld een stoomlocomotief kan juist hier op een goede manier gepresenteerd worden. Ook ontstaat hier een prachtige mogelijkheid om de bezoeker en de medewerkers met elkaar in contact te brengen en zo de bezoeker bijvoorbeeld deelgenoot te maken van het opstoken of onderhouden van de locomotieven.

SNSM ondersteunt deze ontwikkeling van harte. Niet alleen waarborgt dit straks een goede huisvesting voor een deel van de collectie, ook draagt het bij aan de mogelijkheden om de collectie aan publiek te tonen. SNSM draagt bij aan dit project door het beschikbaar stellen van zowel kennis als collectiestukken. Ook beschikt SNSM reeds over een functioneel schaalmodel van een draaischijf dat straks bij de ringloods geplaatst zal worden.

Laad- en losvoorziening Station Zuid

Ten behoeve van een nieuwe de laad- en losvoorziening heeft SNSM enkele jaren terug dankzij een donatie al een heftafel kunnen aanschaffen. Om de voorziening af te maken dient er nog een rolbrug onder de tafel gebouwd te worden. Dit zal in 2023 gerealiseerd gaan worden.

Nieuwe Locomotieven

Op Nienoord wordt hard gewerkt aan de aanleg van nieuwe sporen waarin ook de 10¼ inch spoorbreedte ligt (schaal 1:5,5). Daarbij past de introductie van nieuwe grotere en robuustere locomotieven. Daar wordt invulling aan gegeven met de bouw van de SS793 en de NS3744. Met de bouw van deze replica's in de schaal 1:5,5 wordt er beoogt meteen ook een (cultuurhistorisch gezien) relevante aanvulling te realiseren op de nationale collectie historische railvoertuigen. De beide locomotieven worden zo exact mogelijk nagebouwd, op basis van originele tekeningen en uitgebreid historisch onderzoek. Het is de bedoeling dat de locomotieven in bruikleen komen bij SNSM.



Locomotief serie NS 3700

Revisie loc 1622 "Bergkoningin"

In maart 2017 is locomotief 1622 "Bergkoningin" verworven. Deze locomotief is een schaalmodel van een locomotief die in 1928 door Werkspoor Amsterdam is gebouwd ten behoeve van de Staatsspoorwegen op Java. De locomotief zal de komende jaren gereviseerd worden. Tal van onderdelen zullen gerepareerd of vervangen worden door zwaarder uitgevoerde componenten, zodat de locomotief na revisie dienst kan gaan doen en personentreinen zal kunnen trekken. Er is voor gekozen om eerst de tender aan te pakken. Nadat dit gereed is zal aan de locomotief zelf begonnen worden.

Financieel beleid

De inkomsten van SNSM bestaan voornamelijk uit donaties, subsidies en sponsoring. Uitgangspunt van het financiële beleid is dat vaste kosten zoveel als mogelijk worden vermeden. Om die reden vermijdt SNSM het bezit van onroerend goed. Het materieel van de stichting wordt veelal in bruikleen gegeven aan derden, waaronder SLN. Voorwaarde voor deze bruikleen is dat het geleende materieel deugdelijk gestald wordt, in goede staat gehouden wordt, toereikend verzekerd wordt en dat eea. steeds blijft voldoen aan de geldende wet- en regelgeving. Door deze constructie heeft SNSM haar vaste kosten en financiële risico's tot een minimum teruggebracht. De beschikbare middelen kunnen zodoende worden besteed aan het ontwikkelen van de collectie.

Voor de activiteiten van de stichting zijn meer financiële middelen nodig. Er zijn op dit moment niet voldoende vrijwilligers die zich bezighouden met het werven van deze financiële middelen. We zullen op zoek gaan naar mensen die dat leuk vinden om te doen. Het aantal donateurs en sponsoren zal moeten worden uitgebreid. Hiervoor zal een wervingscampagne opgezet worden.

Er zal een ANBI status aangevraagd worden, waardoor het aantrekkelijker wordt voor particulieren en bedrijven om te schenken.